

Hyvä Asiakas,

Onnittelut Sinulle, että olet valinnut korkealaatuiset Profin tuotteet. Varmistaaksemme tuotteiden moitteettoman toiminnan ja edustavan ulkonäön vielä vuosienkin kuluttua, pyydämme teitä huomioimaan seuraavat ohjeet. **Tutustuthan myös yleisiin vastaanottamisen, rakennusaikaisen varastoinnin ja käyttöohjeisiin. Ohjeiden noudattaminen on edellytyksenä takuun voimassaololle.**

Tuotteiden asentaminen

Huomioithan, että tuotteet asennetaan vasta sitten, kun olosuhteet rakennuksen sisällä vastaavat lopullisia käyttökohteen olosuhteita!

Tuotteiden toiminnan kannalta on ensiarvoisen tärkeää, että asennus tehdään huolellisesti. Oikean lopputuloksen saavuttamiseksi suosittelemme tuotteiden asentamista ammattilaisten toimesta. Takuu ei korvaa virheellisen asennuksen aiheuttamia vaurioita. Tuotteita ei myöskään koskaan saa käyttää kantavina rakenteina. **Hirsitaloissa on huolehdittava riittävästä painumisvarasta (varmistu hirsitalotoimittajalta).**

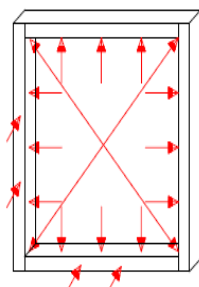
Mikäli tuotteita joudutaan suojaamaan, on käytettävä vain maalauspinnoille soveltuvia teippejä. Suojausaika on pyrittävä minimoimaan, jotta teippaus ei aiheuta vaurioita tuotteisiin. Teippaus suoritetaan aina asiakkaan omalla vastuulla.

Varmista ennen asentamista, että seinältä valuva vesi ei pääse tunkeutumaan vuorilautojen, vesipeltien tai muiden verhouslautojen takaa oven asennusväleihin tai karmirakenteeseen. Tämä varmistetaan riittävän pitkällä yläpuolisilla tippalautoilla sekä tiivistämällä vuorilautojen ja verhouslautojen välit siihen soveltuvala tiivistemassalla.

Helat ja tarvikkeet ovat pakattuna pahvilaatikkoon, joka löytyy toimituksesta. Avaimet ovat kiinnitettynä lukkorunkoon.

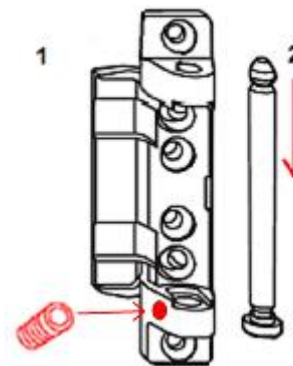
Asennusvaiheet

1. Tarkasta asennusaukko ja karmien kiinnityskohdat. Varmista, että kynnyksen alusta on suorassa ja tasainen.
2. Asenna alareunaan kynnyksen alle eriste. Betonipinnan päälle on laitettava kosteussulku.
3. Aseta asennusaukon alareunaan asennuskiiloja tarvittava määrä. Karmin ja asennusaukon eristysvaran tulee olla ympäriinsä vähintään 10 mm.
4. Asennuksen helpottamiseksi irrota ovilehti karmista (**kuvat 2, 3 ja 4**).
5. Nosta karmi asennusaukkoon. Asenna kynnyks vaakaan asennuskiilojen avulla. Tarkista kynnyksen vaakasuoruus vesivaakaa tai lasermittalaitetta käyttäen.
6. Kiinnitä alustavasti karmin saranasivu neljällä karmiasennusruuilla rakennusrunkoon tai hirsitalossa hyvin tuettuun karpuuhun. Tue kiinnityskohdat lisäksi asennuskiiloilla. Tarkista karmin pystysuoruus sivu- sekä syvyys suunnassa vesivaakaa tai lasermittalaitetta käyttäen (**kuva 1**) ja säädä tarvittaessa.
7. Kiinnitä alustavasti karmin lukkopuoli vastaavalla tavalla kuin saranapuoli. Tarkista mitat **kuvan 1** mukaisesti. **Kiinnittäminen on aina suoritettava niin, etteivät karmit väännä eivätkä karmin nurkkaliitokset aukea. Lisäksi on huolehdittava, että ala- ja sivukarmit ovat täsmälleen suoraan asennettuja.**
8. Nosta ovilehti paikoilleen, testaa oven toiminta, tarvittaessa säädä ja kiinnitä karmiruuvit lopullisesti.
9. Säädä oven käyntiväli niin, että ovi toimii moitteettomasti, tiivisteet vastaavat tasaisesti ja käyntiväli on samanlainen ympäriinsä.
10. Tiivistä karmin ja seinärungon asennusrako. Esim. mineraali-, lasi- tai kuituvillalla. Emme suosittele uretaanivaahdon käyttöä etenkin hirsirakennuksissa, koska seinän painuminen voi aiheuttaa ilmavuotoja ja karmien vääntymistä.
11. Viimeiseksi asenna painike pakkauksessa olevien ohjeiden mukaan.



Kuva 1. Asennettavan oven kohtisuoruuksien, ristimittojen ja kyntemittojen tarkistamiskohdat asennuksen aikana ja jälkeen.

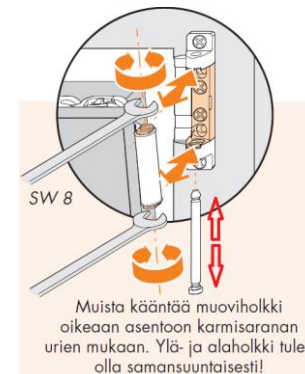
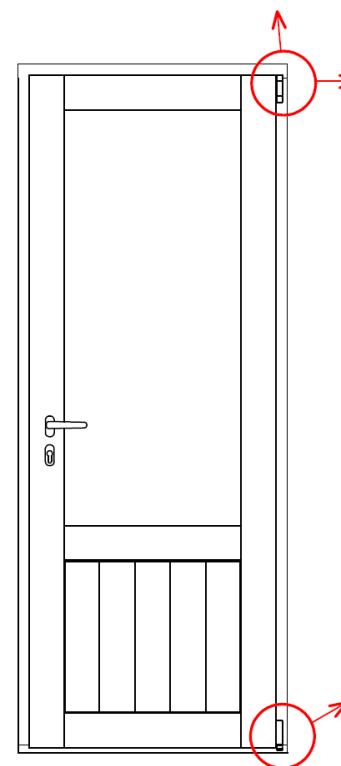
Turvaruuvi



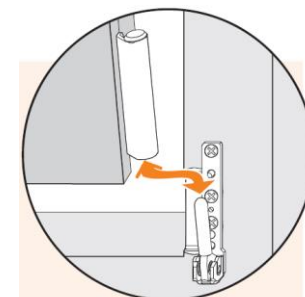
Kuva 2. Oven yläsaranan turvaruuvien ja lukitustapin vapautus ulospäin aukeavissa ovissa. Suojamuovi irtoaa vetämällä.

1. Löysää turvaruuvi (2mm kuusiokoloavain).
2. Poista lukitustappi.

Asennuksen jälkeen turvaruuvi on ehdottomasti laitettava takaisin paikoilleen. Kiinnitys tapahtuu vastakkaisessa järjestyksessä.



Kuva 3. Ovilehden lukituksen vapautus ja kiinnitys.



Ovi on asennettava ja irroitettava **samassa** asennossa

Kuva 4. Ovilehden irrottaminen karmista ja kiinnittäminen.

Oven käyttö

Monipistelukituksessa on kaksi ominaisuutta: päiväkäyttö ja lukitus.

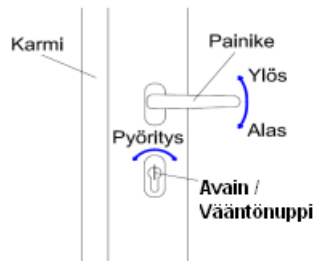
Päiväkäyttöominaisuudella tarkoitetaan sitä, että ovesta on mahdollisuus kulkea vapaasti sisään ja ulos avaamalla se aina painiketta alaspäin painamalla. Monipistelukituksessa ovi lukittuu useammasta eri kohdasta painiketta ylöspäin käännettäessä.

Lukitseminen:

1. Ovi kiinni asennossa nosta painiketta ylös niin, että salvat "lukittuvat". Kahvan ylös nostaminen voi olla raskasta riippuen oven säädöistä. Ks. säätö- ja huolto-ohjeen kohta "epäkeskoteljet".
2. Seuraavaksi lukitse ovi avaimesta (tai vääntönupista) karmin suuntaan pyörittämällä. Voit poistaa avaimen pystyasennosta. Lopuksi varmista lukitus painiketta painamalla.

Avaaminen:

1. Työnnä avain lukkoon ja pyöritä sitä karmista pois päin niin, että lukitus vapautuu.
2. Avaa ovi painiketta alaspäin painamalla.



Kuva 1. D-LUO ja D-UO oven lukituksen ja painikkeen käyttö.

Oven huolto

Ovi on hyvä tarkistaa ja puhdistaa säännöllisin väliajoin vähintään kaksi kertaa vuodessa riippuen käyttökohteen olosuhteista.

Lasipinnat

Puhdista lasipinnat aina tarvittaessa. Lasipinnat eivät kestä voimakkaasti emäksisiä aineita, kuten sementti, kalkki, emäksisiä puhdistusaineita yms.

Lasipintojen puhdistukseen voi käyttää mietoja yleispesuaineita tai lasien pesuun tarkoitettuja erikoistuotteita. **Aina on huolehdittava, että pesuvesi ei pääse lasin ja puun väliin ja tätä kautta vaurioittamaan tuotteen rakennetta.**

Mikäli käytössä on pinnoitettu lasi, on puhdistusmenetelmät varmistettava lasivalmistajalta.

Ovi ja karmit

Ovi ja näkyvät karmiosat on hyvä tarkistaa ja puhdistaa noin puolen vuoden välein paikallisista olosuhteista riippuen. Puhdistus voidaan suorittaa yleispesuaineilla.

Puuosien pintakäsittelyvaurioita havaitessa korjaustoimenpiteet on suoritettava välittömästi. Korjausmaalauksessa puuosien kosteusprosentin tulee olla kuitenkin alle 15 %, joka saavutetaan kesäisin.

Korjausmaalausohjeet:

1. Poista irtonainen maali, lakka ja puuaines esim. harjalla.
2. Hio maalattava kohta ja poista hiontapöly huolellisesti.
3. Pese maalattavat pinnat homepesuliuksella (noudata valmistajan ohjeita).
4. Kyllästä paljastuneet pinnat peruskyllysteellä ja anna kuivua.
5. Maalaa pinnat tarkoituksen mukaisilla maaleilla kolmeen kertaan (ulkopuolelle vain ulkokäyttöön tarkoitettuja maaleja). Varo maalasta tiivisteosia, sillä ne voivat vaurioitua reagoidessaan maalin kanssa.

Tiivisteet ja silikonisaumat

Tuotteessa olevat tiivisteet ja silikonisaumat on tarkastettava myös huollon yhteydessä. Vaurioituneet tiivisteet tulee vaihtaa uusiin energiatalouden säilyttämiseksi ja silikonisaumat tarvittaessa uusiksi vesitiiveyden säilyttämiseksi.

Helat

Helat on pidettävä puhtaana. Helojen puhdistus voidaan suorittaa yleispuhdistusaineilla. Mekaaniset osat tulee tarpeen mukaan voidella esimerkiksi lukkoöljyllä. Erityisesti painikkeen mekaaniset osat vaativat voitelua säännöllisesti.

Muuta huomioitavaa

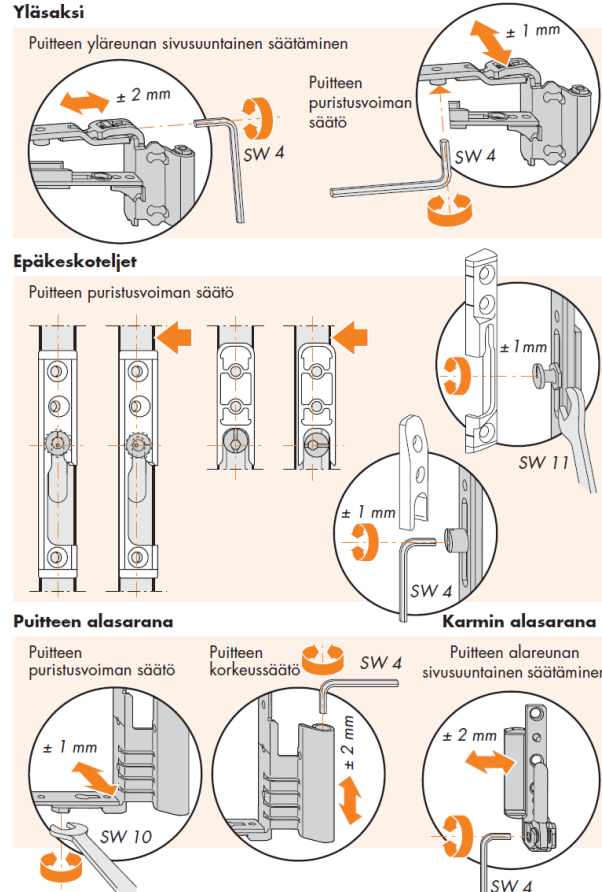
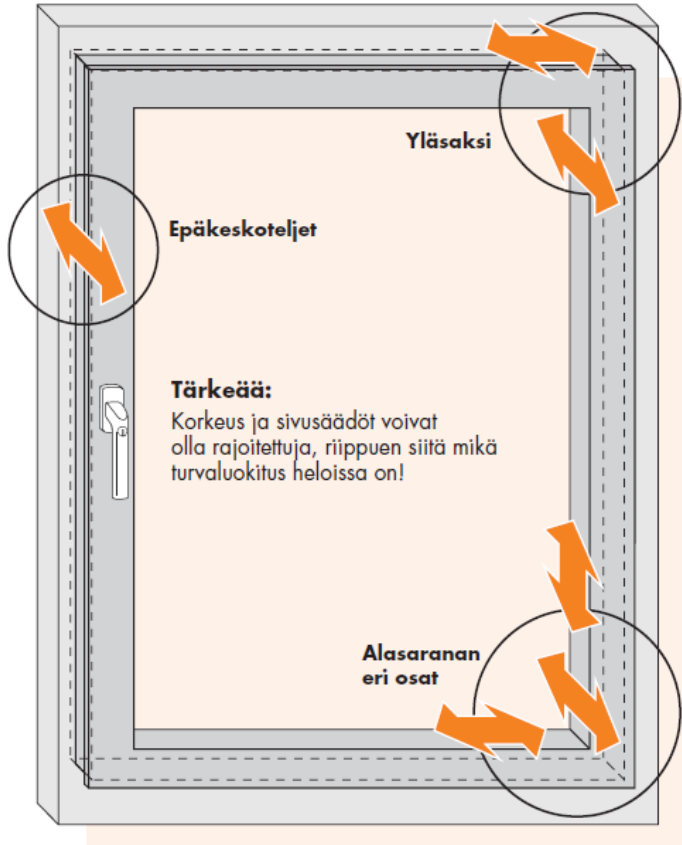
Nykyiset pintakäsittelyaineet säilyttävät ominaisuutensa käyttöolosuhteista riippuen 5-15 vuotta. Tuotteen käyttöiän jatkamiseksi on uusintamaalaus suoritettava tarpeen mukaan, riippuen ympäristön aiheuttamista: lika-, kosteus- ja valo-olosuhteista sekä mekaanisesta kulutuksesta.



www.profin.fi

DK-ikkunoiden säätäminen

Suosittellemme ikkunoiden säätämistä vain ammattilaisen toimesta. Ohessa helavalmistajan ohjeet ja suositukset.



SIEGENIA[®]

DK-ikkunoiden ja D-ovien huoltaminen

Helat on hyvä puhdistaa yleispuhdistusaineella ja tarkistaa säännöllisin väliajoin. Ohessa helavalmistajan ohjeet ja suositukset.

Teidän ikkunanne on varustettu korkeatasoisella Siegenia heloituksella. Varmistaaksenne helojen hyvän ja huolettoman toiminnan teidän täytyy tehdä seuraavat huoltotoimenpiteet vähintään **kerran vuodessa**:

1. Voitele tai öljyä kaikki liikkuvat osat ja lukituspisteet (🔧).
2. Käytä **vain** puhdasta rasvaa tai öljyä, esim. ompelukoneöljyä.
3. Tarkista kaikki tärkeät kohdat (🔍) löyhyyden ja kulumien varalta. Mikäli tarpeellista, kiristä ja säädä ruuvit ja vaihda vaurioituneet osat.
4. Jos nämä osat eivät ole varustettu suojamuoveilla, tarkista että karmisaranassa oleva yläsaranan tappi on painettuna pohjaan asti.
5. Puhdista ikkunat **vain** miedolla (neutraali pH) laimennetulla pesuaineella. Älä koskaan käytä väkiviä happamia pesuaineita tai hankausaineita. Ne voivat vahingoittaa heloitusta suojaavaa pinnoitetta.

Pintakäsittelyn laadun säilyttämiseksi suosittelemme seuraavia ehkäiseviä toimenpiteitä:

6. Helojen puhdistuksen jälkeen voitele pinnat voiteluöljyllä, esim. ompelukoneöljyllä.

Varoitus! Seuraavat työt on hyvä jättää ammattimiehen tehtäväksi:

- Helojen vaihto
- Puitteiden irroitus ja kiinnitys / vaihto
- kaikki helojen säädöt - erityisesti saranat ja yläsaksat

Jos maalaat tai lakkaat ikkunoita, varmista että helat eivät tahriinnu.

Nämä helojen huolto-ohjeet pätevät myös muille ikkunatyypeille joita ei ole määritelty tässä.

